

Comune di Bevagna

PROVINCIA DI PERUGIA



Statistiche Demografiche

Dati aggiornati al 31 Dicembre 2010



Corso Giacomo Matteotti , 58

06031 Bevagna (PG)

Tel. 0742-368111 - fax 0742-361647

e-mail: info@comune.bevagna.pg.it





Il presente lavoro rappresenta il tentativo svolto dall'Ufficio Comunale di Statistica di raccogliere in modo sistematico una serie informazioni statistiche relative alle dinamiche che interessano la struttura della popolazione residente a Bevagna, un riferimento rilevante per quanti desiderano conoscere le caratteristiche attuali della popolazione e la sua evoluzione nel tempo per qualsiasi esigenze di esame, studio e valutazione.

Particolarmente utile per programmare correttamente le proprie attività sia di tipo economico che socio-assistenziale sul territorio comunale.

Le tabelle ed i grafici pubblicati, mettono in luce i fenomeni più interessanti ed attuali della dinamica demografica locale, quali il trend della fecondità, l'invecchiamento demografico, le correnti migratorie, la distribuzione della popolazione residente sul territorio.

Si ringrazia per la cortese disponibilità il personale dell'Ufficio Regionale dell'Istat dell'Umbria che, mettendo a disposizione la "base di lavoro", ha consentito all'Ufficio Statistica Comunale la possibilità di realizzare questa pubblicazione.

Comune di Bevagna

Corso Giacomo Matteotti, 58 - 06031 Bevagna (PG)

Ufficio Comunale di Statistica

Dati aggiornati al 31 Dicembre 2010

A cura di: Domenico Filippucci, Anna Palmioli, Bizzarri Marisa, Leonardo Mazzaferri



I N D I C E

DEFINIZIONI	4
Tavola 1 - Movimento anagrafico e popolazione al 31 dicembre	6
Tavola 2 - Tasso di incremento naturale, migratorio e totale	7
Tavola 3 - Quozienti generici di natalità e mortalità	8
Tavola 4 - Quozienti generici di immigratorietà e emigratorietà	9
Tavola 5 - Movimento e calcolo della popolazione residente straniera	10
Tavola 6 - Tasso di incremento naturale e migratorio della popolazione straniera (per 1000)	11
Tavola 7 - Popolazione residente per sesso e classe di età	12
Tavola 7a - Popolazione per grandi classi di età	12
Tavola 8 - Indice di vecchiaia	14
Tavola 9 - Indice di dipendenza	15
Tavola 10 - Popolazione 65 anni e più al 31 dicembre	16
Tavola 11 - Popolazione straniera per sesso e classe di età	17
Tavola 12 - Percentuale stranieri (%)	19
Tavola 13 - Calcolo dell'età media	20
Tavola 13a - Età media: Italiani e stranieri	21
Tavola 14 - Stranieri residenti per area di provenienza	22
Tavola 15 - Stranieri residenti per paese di cittadinanza	23



DEFINIZIONI

Per studiare le dinamiche della popolazione si utilizzano alcuni indicatori specifici, così come espressioni particolari. Per cercare di far comprendere quanto riportato in questo rapporto annuale sul movimento della popolazione, vengono di seguito indicate alcune definizioni frequentemente usate dagli operatori.

Popolazione residente è costituita dalle persone, di cittadinanza italiana e straniera, aventi dimora abituale nel territorio nazionale anche se temporaneamente assenti. Ogni persona avente dimora abituale in Italia deve iscriversi, per obbligo di legge (art. 2 L. 1228/1954), nell'anagrafe del comune nel quale ha posto la sua dimora abituale. In seguito ad ogni Censimento della popolazione viene determinata la popolazione legale. A tale popolazione si somma il movimento anagrafico dei periodi successivi, calcolati con riferimento alla fine di ciascun anno solare e si calcola così la popolazione residente in ciascun comune al 31 di dicembre di ogni anno. La popolazione residente si distingue per residente in famiglia e in convivenza. Ogni individuo, oltre ad essere registrato su una scheda individuale (AP/5) viene anche registrato su una scheda di famiglia (AP/6) o di convivenza (AP/6a).

Demografia: è la scienza che studia, con il metodo statistico, la struttura, il movimento e la composizione della popolazione per classi di età, sesso, stato civile, occupazione etc.

Tasso demografico: è il rapporto tra il numero di eventi osservati quali nascite, morti, etc. e la popolazione media in un determinato periodo di tempo.

I nati: viene riportato il numero di nati da residenti nel comune indipendentemente dal luogo in cui sia avvenuta la nascita (in Italia, nello stesso o in altro comune, o all'estero). Sono quindi esclusi i nati in Italia da genitori non residenti. I nati fanno riferimento alla data di registrazione dell'atto in anagrafe e non alla data di nascita effettiva.

I morti: viene riportato il numero dei morti relativi alla popolazione residente indipendentemente dal luogo in cui si sia verificato l'evento (in Italia, nello stesso o in altro comune, o all'estero). Sono quindi esclusi i morti in Italia non residenti. I morti fanno riferimento alla data di registrazione dell'atto in anagrafe e non alla data effettiva di morte.

Tasso di natalità: è il rapporto, di solito moltiplicato per mille, fra il numero dei nati vivi e la popolazione media in un determinato periodo di tempo (di solito nell'arco di un anno).

Tasso di mortalità: è il rapporto, di solito moltiplicato per mille, fra il numero dei morti in un determinato periodo di tempo (solitamente un anno) e il totale della popolazione media nell'intervallo di riferimento.



Immigrazione/emigrazione: è lo spostamento, definitivo o temporaneo, degli individui da un determinato territorio (solitamente il territorio comunale) ad un altro, per motivi di lavoro, politici o anche religiosi.

Le iscrizioni (immigrazioni) si distinguono in:

- Iscrizioni da altro comune: numero di persone iscritte per trasferimento di residenza da un altro comune italiano.
- Iscrizioni dall'estero: numero di persone iscritte per trasferimento di residenza dall'estero.
- Iscrizioni per altri motivi: si tratta di iscrizioni dovute non ad un effettivo trasferimento di residenza, ma ad operazioni di rettifica anagrafica. Tra queste sono comprese le iscrizioni di persone erroneamente cancellate per irreperibilità e successivamente ricomparse; le iscrizioni di persone non censite, e quindi non entrate a far parte del computo della popolazione legale, ma effettivamente residenti.

Le cancellazioni (emigrazioni) si distinguono in:

- Cancellazioni per altro comune: numero di persone cancellate per trasferimento di residenza in altro comune italiano.
- Cancellazioni per l'estero: numero di persone cancellate per trasferimento di residenza all'estero.
- Cancellazioni per altri motivi: si tratta non di effettivi trasferimenti di residenza, ma di cancellazioni dovute a pratiche di rettifica anagrafica. Tra queste sono comprese le persone cancellate perché non risultano residenti in seguito ad accertamenti anagrafici; le persone censite come aventi dimora abituale, ma che non hanno voluto o potuto (per mancanza di requisiti) iscriversi nel registro anagrafico dei residenti del comune nel quale erano state censite.

Saldo naturale: è rappresentato dalla differenza tra il numero dei nati e quello dei morti.

Saldo migratorio: è rappresentato dalla differenza tra il numero degli immigrati e quello degli emigrati.

Saldo della popolazione o coefficiente di incremento demografico: è la somma del saldo naturale e del saldo migratorio.

Indice di vecchiaia: è il rapporto tra la popolazione di età superiore a 65 anni e quella compresa tra 0 e 14 anni moltiplicata per cento.



Tavola 1 - Movimento anagrafico e popolazione al 31 dicembre

Anni	Nati Vivi	Morti	Immigrati	Emigrati	Popolazione al 31 dicembre
2005	45	56	180	159	5.023
2006	50	54	117	133	5.003
2007	34	57	186	148	5.018
2008	43	54	178	102	5.083
2009	40	72	148	109	5.090
2010	41	51	180	104	5.156

Saldi				
Anni	Naturale	Migratorio	Totale	Popolazione media
2006	-4	-16	-20	5.013
2007	-23	38	15	5.011
2008	-11	76	65	5.051
2009	-32	39	7	5.087
2010	-10	76	66	5.123

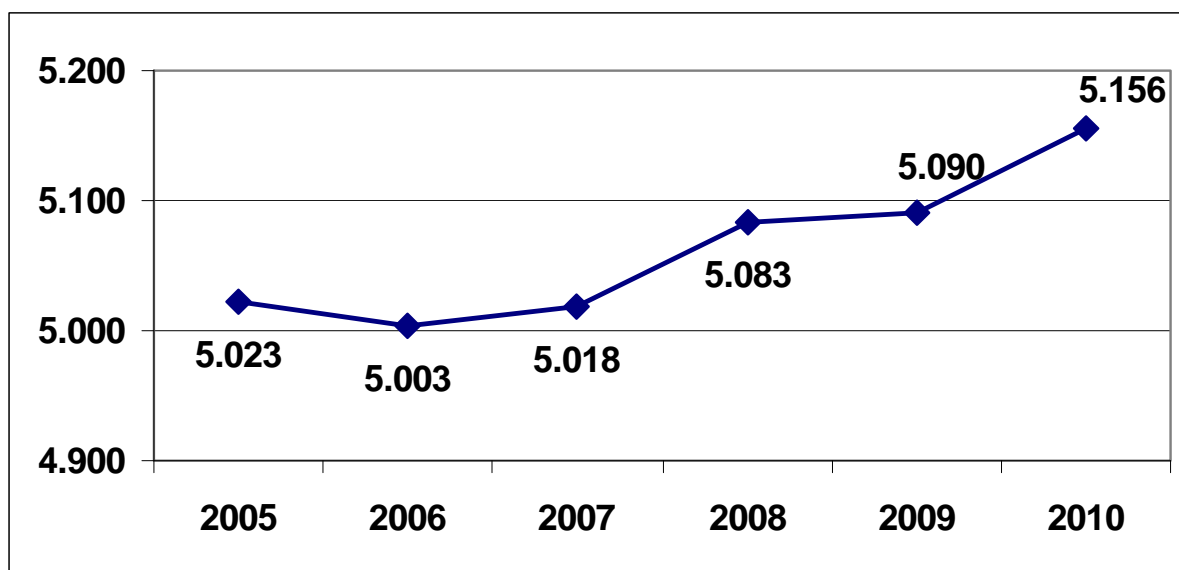


Figura 1 - Popolazione residente al 31 dicembre



Tavola 2 - Tasso di incremento naturale, migratorio e totale			
Anni	Tassi di incremento (per 1000)		
	Naturale	Migratorio	Totale
2006	-0,80	-3,19	-3,99
2007	-4,59	7,58	2,99
2008	-2,18	15,05	12,87
2009	-6,29	7,67	1,38
2010	-1,95	14,84	12,88

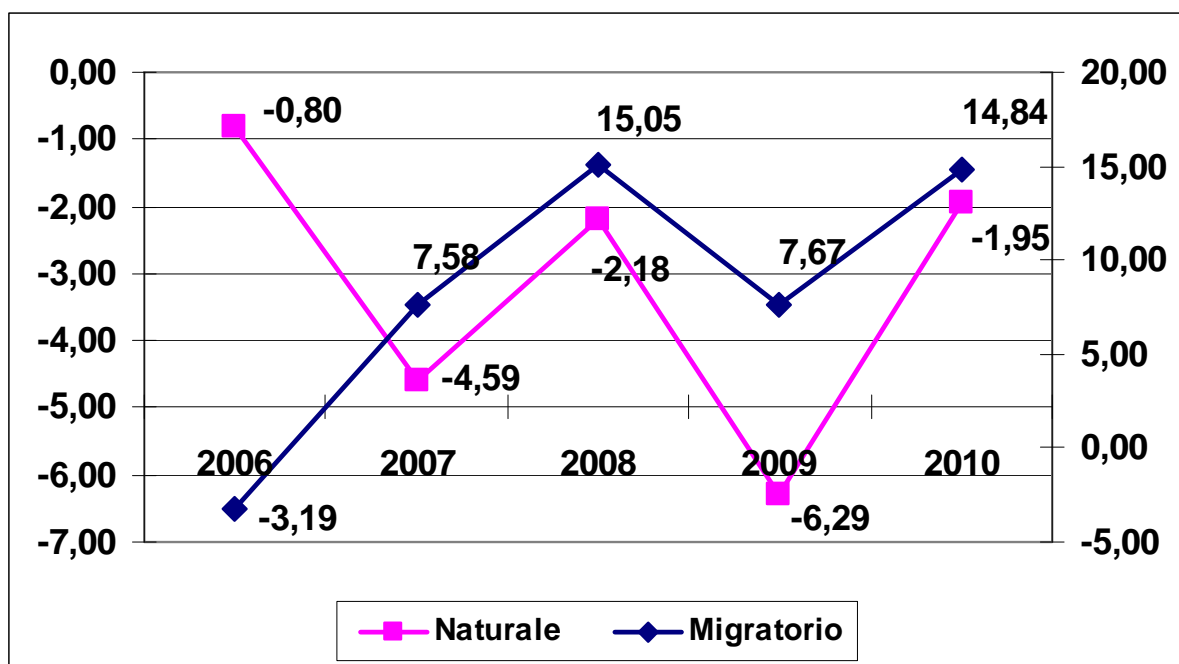


Figura 2 - Tasso di incremento naturale e migratorio



Tavola 3 - Quozienti generici di natalità e mortalità		
Anni	Quozienti (per 1000)	
	Natalità	Mortalità
2006	10,0	10,8
2007	6,8	11,4
2008	8,5	10,7
2009	7,9	14,2
2010	8,0	10,0

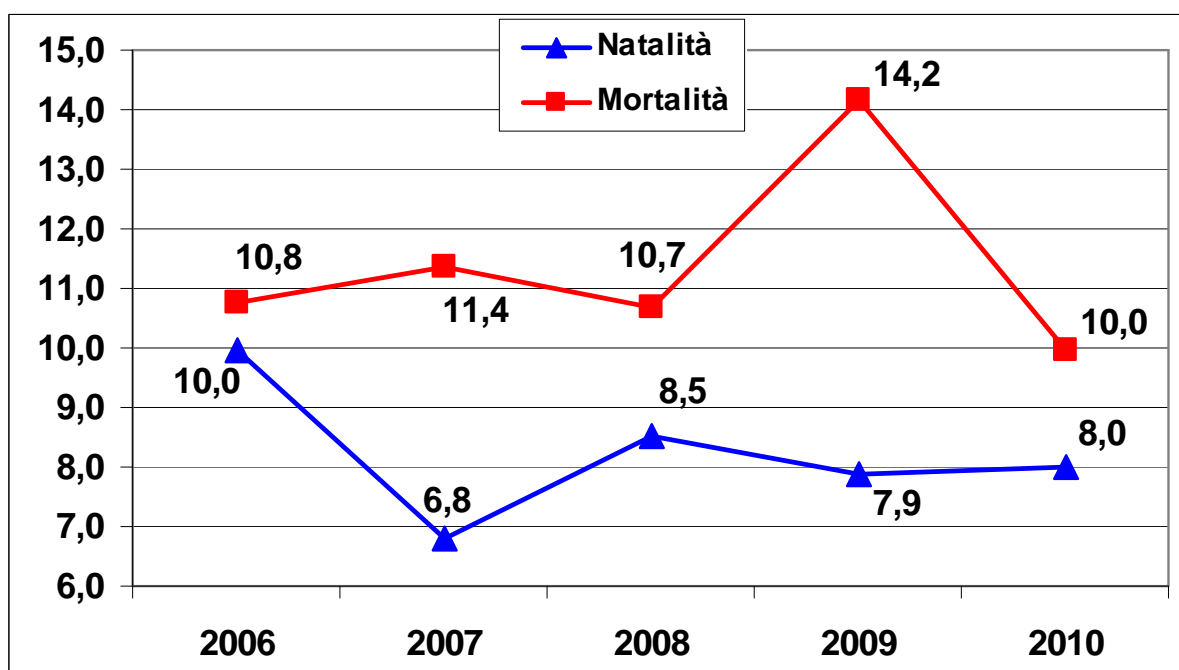


Figura 3 - Quozienti generici di natalità e mortalità



Tavola 4 - Quozienti generici di immigratorietà e emigratorietà		
Anni	Quozienti (per 1000)	
	Immigratorietà	Emigratorietà
2006	23,3	26,5
2007	37,1	29,5
2008	35,2	20,2
2009	29,1	21,4
2010	35,1	20,3

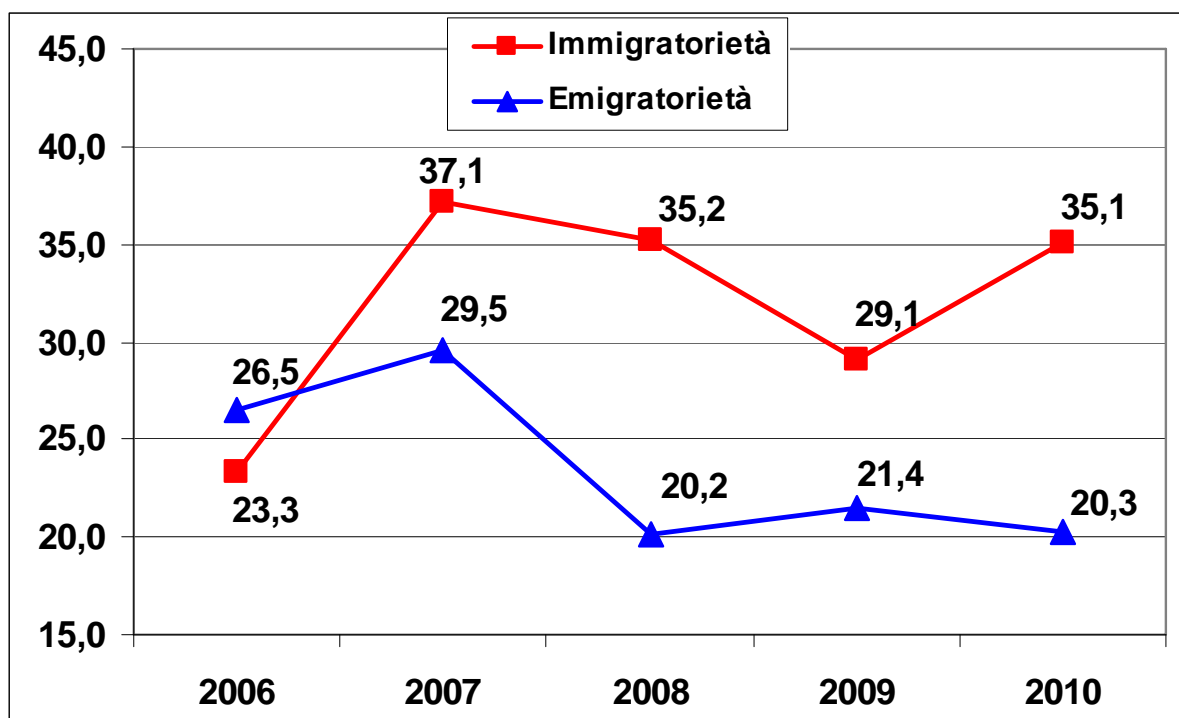


Figura 4 - Quozienti generici di immigratorietà e emigratorietà



Tavola 5 - Movimento e calcolo della popolazione residente straniera

	2006	2007	2008	2009	2010
Popolazione residente al 1° gennaio		321	359	390	428
Saldo naturale		5	7	4	1
Saldo migratorio interno		-12	-6	12	-3
Saldo migratorio estero		48	39	32	39
Saldo migratorio altri motivi		-3	-9	-10	-21
Saldo totale		38	31	38	16
Popolazione residente al 31 Dicembre	321	359	390	428	444
<i>Popolazione media</i>		340	374,5	409	436

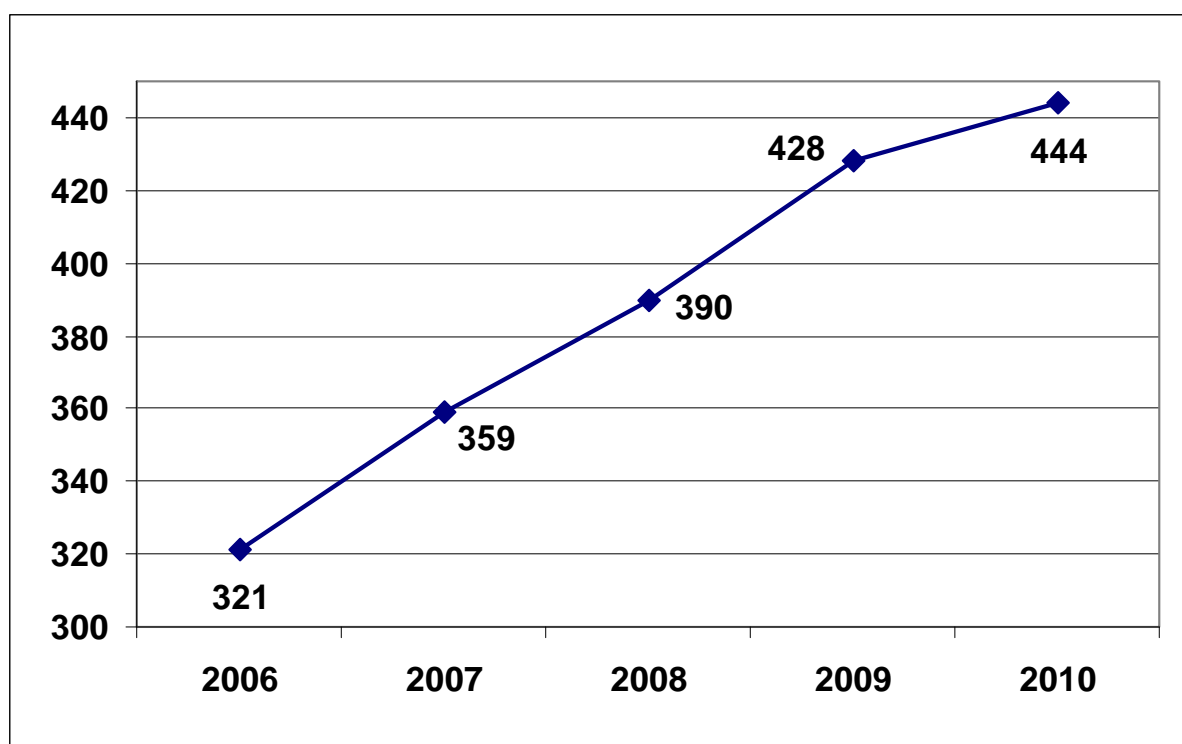


Figura 5 - Residenti stranieri al 31 dicembre



Tavola 6 - Tasso di incremento naturale e migratorio della popolazione straniera (per 1000)

	2007	2008	2009	2010
Tasso incremento naturale	14,7	18,7	9,8	2,3
Tasso incremento migratorio	97,1	64,1	83,1	34,4
Tasso incremento totale	111,8	82,8	92,9	36,7

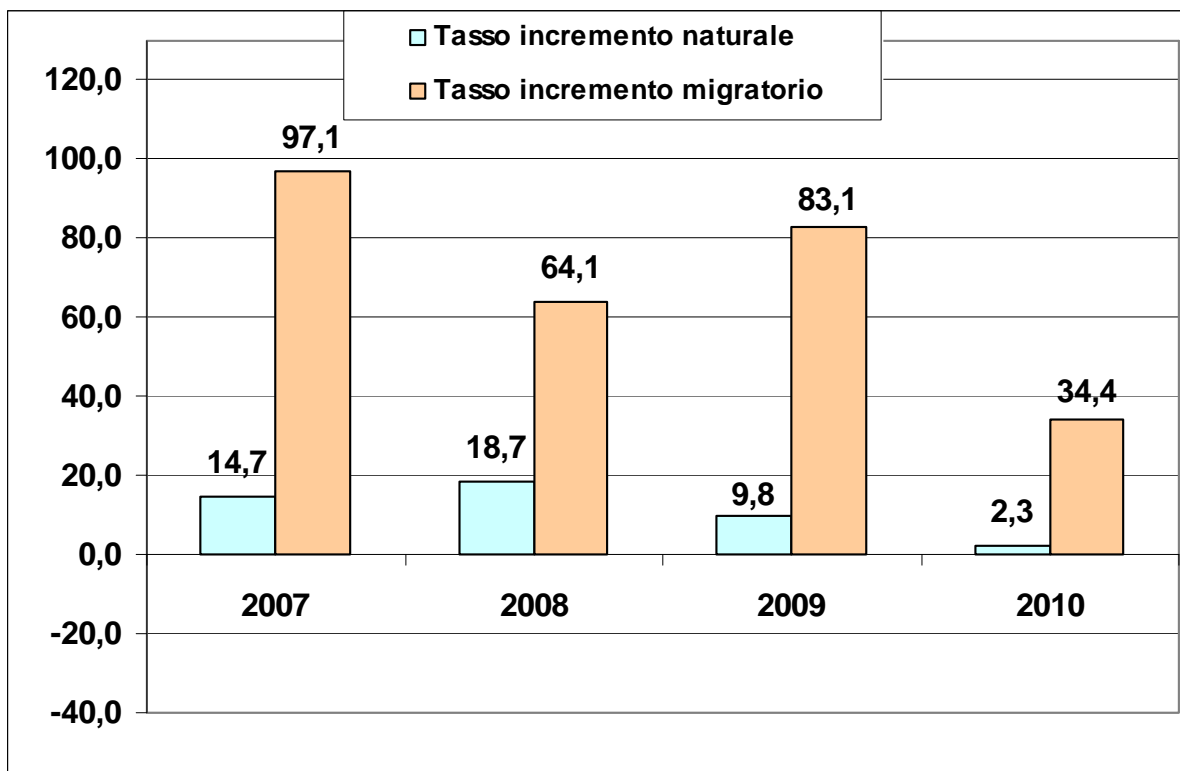


Figura 6 - Tasso di incremento naturale e migratorio della popolazione straniera (per 1000)



Tavola 7 - Popolazione residente per sesso e classe di età.
Costruzione piramide popolazione

	2005	2005	2006	2006	2007	2007	2008	2008	2009	2009	2010	2010
Età	F	M	F	M	F	M	F	M	F	M	F	M
0-4	99	125	101	124	89	123	91	122	89	125	101	110
5-9	92	118	98	115	102	120	103	122	101	128	97	131
10-14	107	119	106	119	101	120	97	128	99	125	96	127
15-19	103	113	96	117	107	131	110	125	107	120	107	127
20-24	131	121	132	113	127	102	126	107	122	121	119	124
25-29	147	157	125	147	124	147	130	145	138	133	147	132
30-34	170	202	180	186	182	168	179	169	162	158	171	153
35-39	199	183	183	194	179	200	179	208	183	206	181	212
40-44	179	213	182	207	185	195	210	194	202	210	206	195
45-49	169	166	165	170	175	191	166	202	187	201	184	213
50-54	167	159	173	158	164	160	166	155	171	166	179	171
55-59	149	166	153	172	164	169	164	168	154	152	169	153
60-64	132	140	133	141	141	139	142	137	161	152	161	166
65-69	164	137	154	143	137	148	147	147	143	150	132	140
70-74	134	120	142	110	155	103	153	128	147	117	161	133
75-79	151	118	151	116	147	112	139	102	133	106	126	98
80-84	139	87	137	96	131	103	129	90	128	86	134	78
85-89	65	28	70	35	79	37	94	49	105	49	102	56
90+	35	19	41	18	45	16	47	13	39	14	45	19
Totale	2532	2491	2522	2481	2534	2484	2572	2511	2571	2519	2618	2538

Tavola 7a - Popolazione per grandi classi di età

	2005	2006	2007	2008	2009	2010
0-14	660	663	655	663	667	662
15-64	3166	3127	3150	3182	3206	3270
65 +	1197	1213	1213	1238	1217	1224
Totale	5023	5003	5018	5083	5090	5156

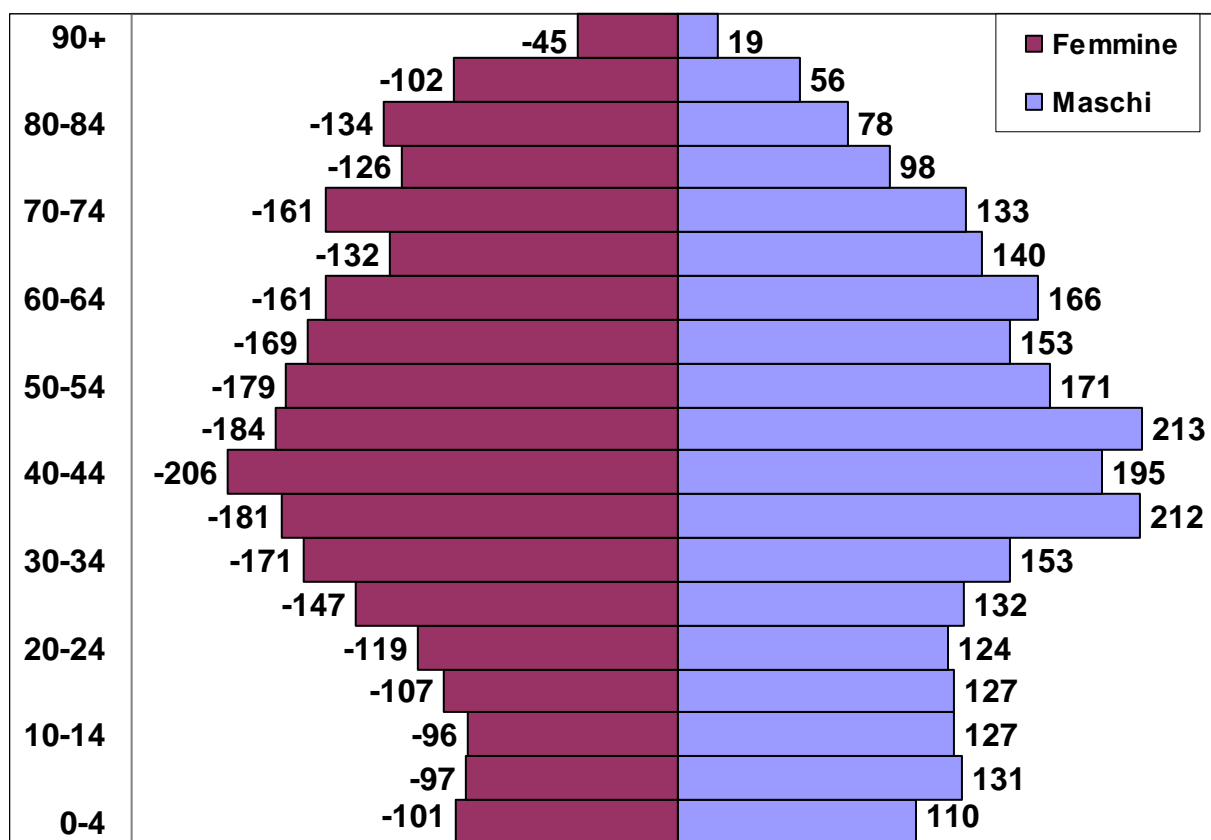


Figura 7 - Piramide popolazione residente anno 2010



Tavola 8 - Indice di vecchiaia						
	2005	2006	2007	2008	2009	2010
Indice vecchiaia	181,36	182,96	185,19	186,73	182,46	184,89

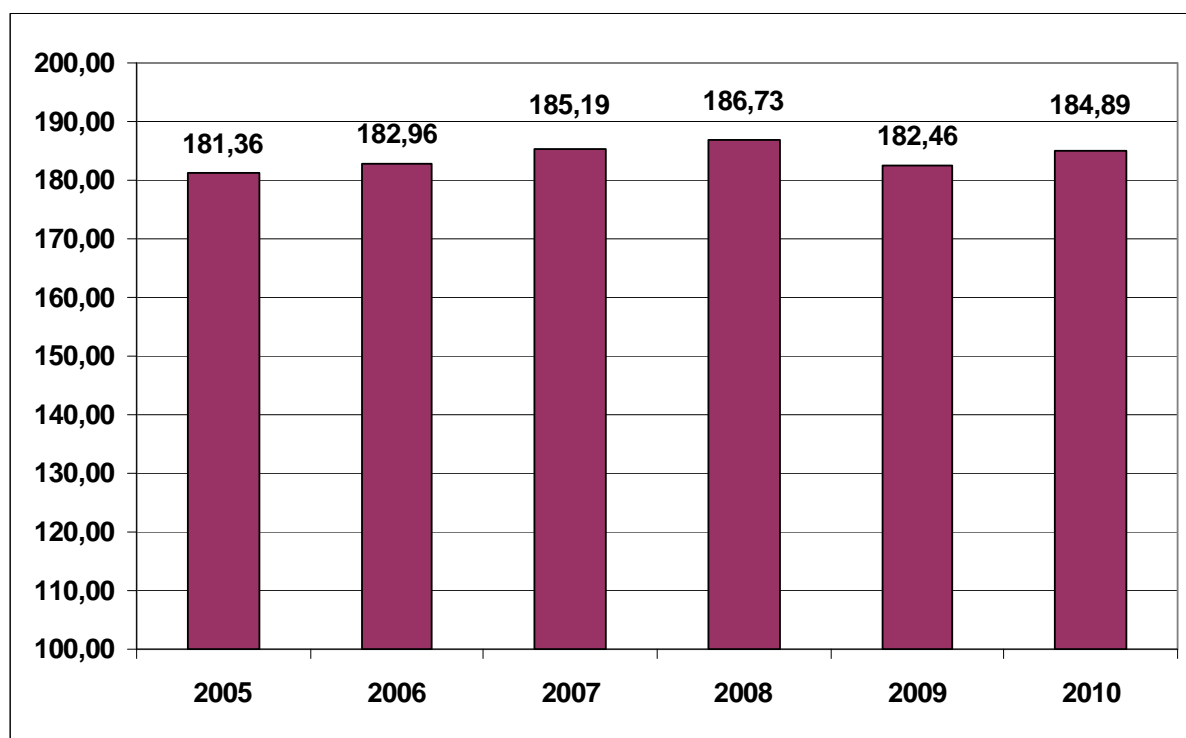


Figura 8 - Indice di vecchiaia



Tavola 9 - Indice di dipendenza						
	2005	2006	2007	2008	2009	2010
Indice dipendenza giovani	20,85	21,20	20,79	20,84	20,80	20,24
Indice dipendenza anziani	37,81	38,79	38,51	38,91	37,96	37,43

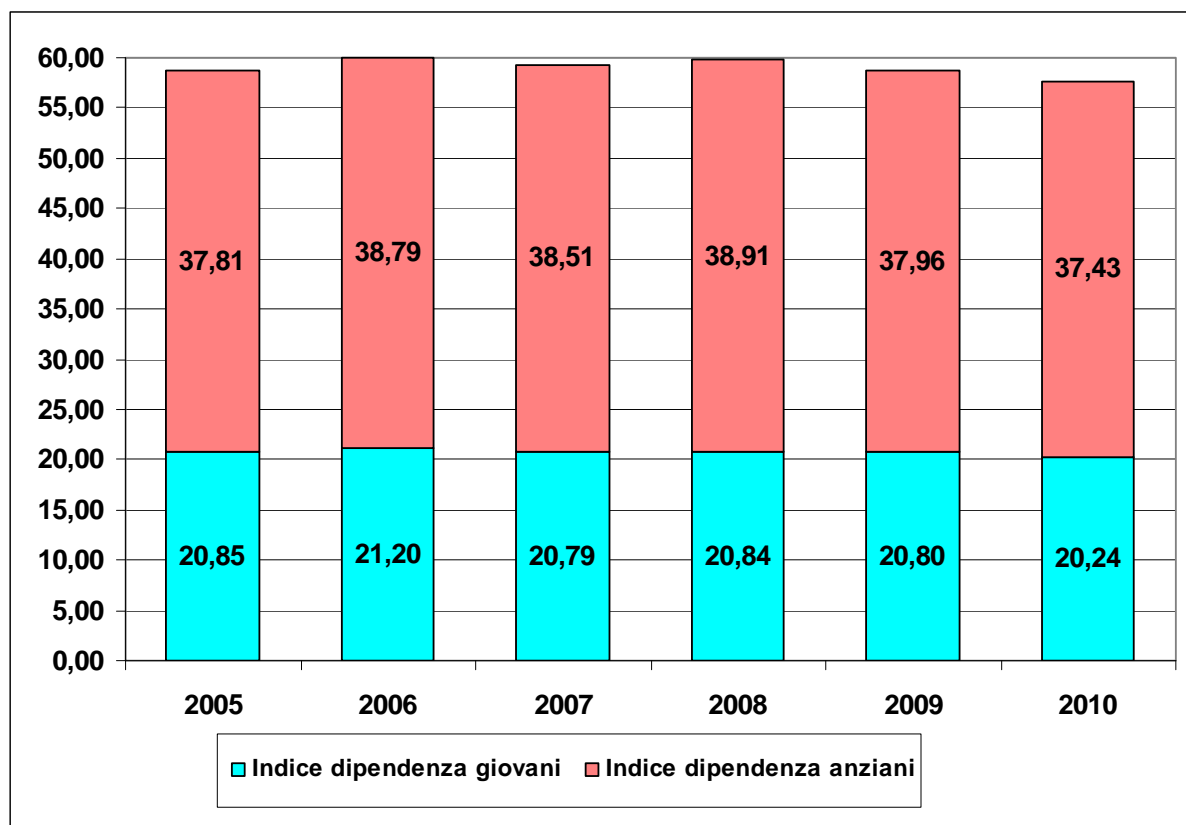


Figura 9 - Indice di dipendenza



Tavola 10 - Popolazione 65 anni e più al 31 dicembre						
Classi di età	Valori assoluti			Composizione %		
	Femmine	Maschi	Totale	Femmine	Maschi	Totale
65-74	293	273	566	41,9	52,1	46,2
75-84	260	176	436	37,1	33,6	35,6
85+	147	75	222	21,0	14,3	18,1
Totale	700	524	1.224	100,0	100,0	100,0

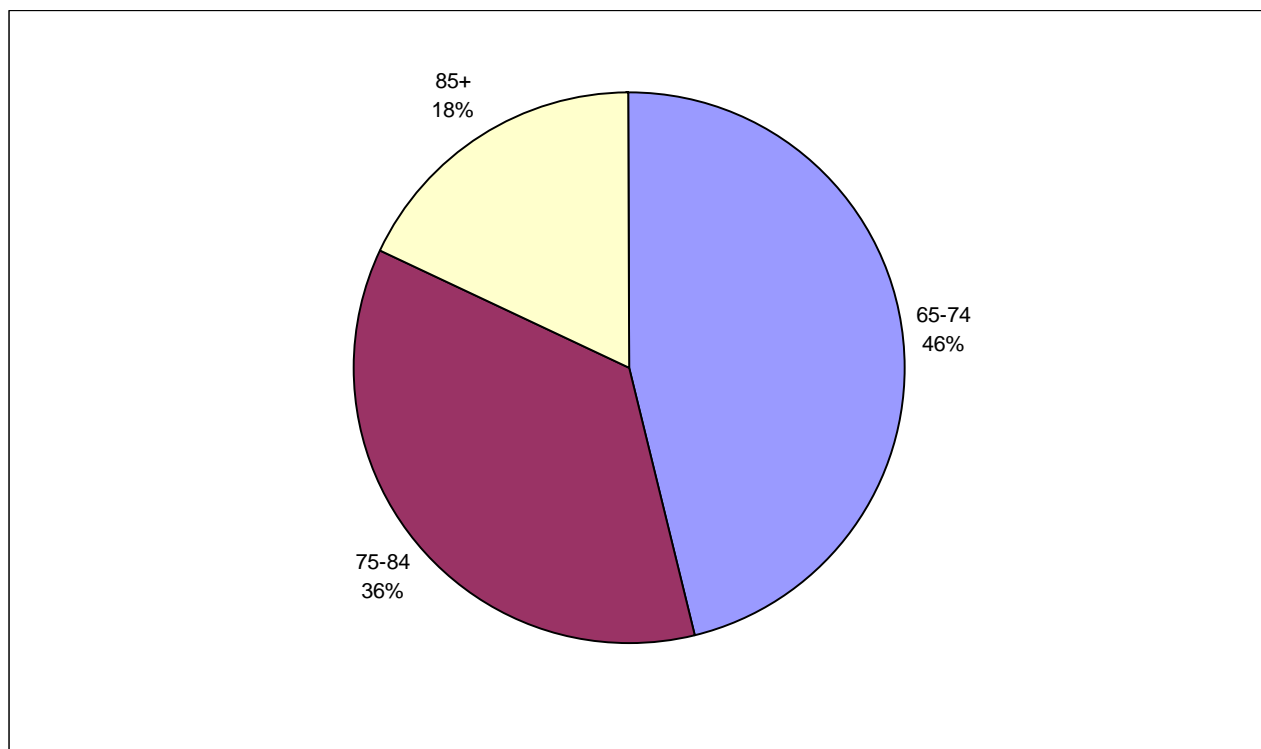


Figura 10 - Popolazione 65 anni e più



Tavola 11 - Popolazione straniera per sesso e classe di età.
Costruzione piramide popolazione

	2006	2006	2007	2007	2008	2008	2009	2009	2010	2010
Età	F	M	F	M	F	M	F	M	F	M
0-4	12	14	9	11	13	22	14	25	13	16
5-9	9	17	12	15	13	16	13	17	12	19
10-14	10	8	8	12	7	16	7	17	8	13
15-19	8	14	11	15	14	12	14	10	14	12
20-24	10	10	8	10	12	12	16	15	21	18
25-29	20	13	23	11	19	17	20	18	18	15
30-34	26	21	26	18	31	17	33	15	40	14
35-39	15	19	16	27	23	27	26	31	28	32
40-44	18	17	19	10	20	10	21	16	23	21
45-49	4	6	5	13	11	23	15	20	22	18
50-54	15	7	14	7	10	6	12	7	11	5
55-59	6	5	6	4	12	4	13	4	13	6
60-64	1	4	3	6	3	4	8	5	11	5
65-69	3	3	2	3	5	4	5	5	4	3
70-74	1	1	2	1	2	3	2	2	3	4
75-79	1	1	1	2	1	1	1	1	1	1
80-84	0	1	0	1	0	0	0	0	0	0
85-89	0	0	0	0	0	0	0	0	0	0
90+	0	1	0	1	0	0	0	0	0	0
Totale	159	162	165	167	196	194	220	208	242	202

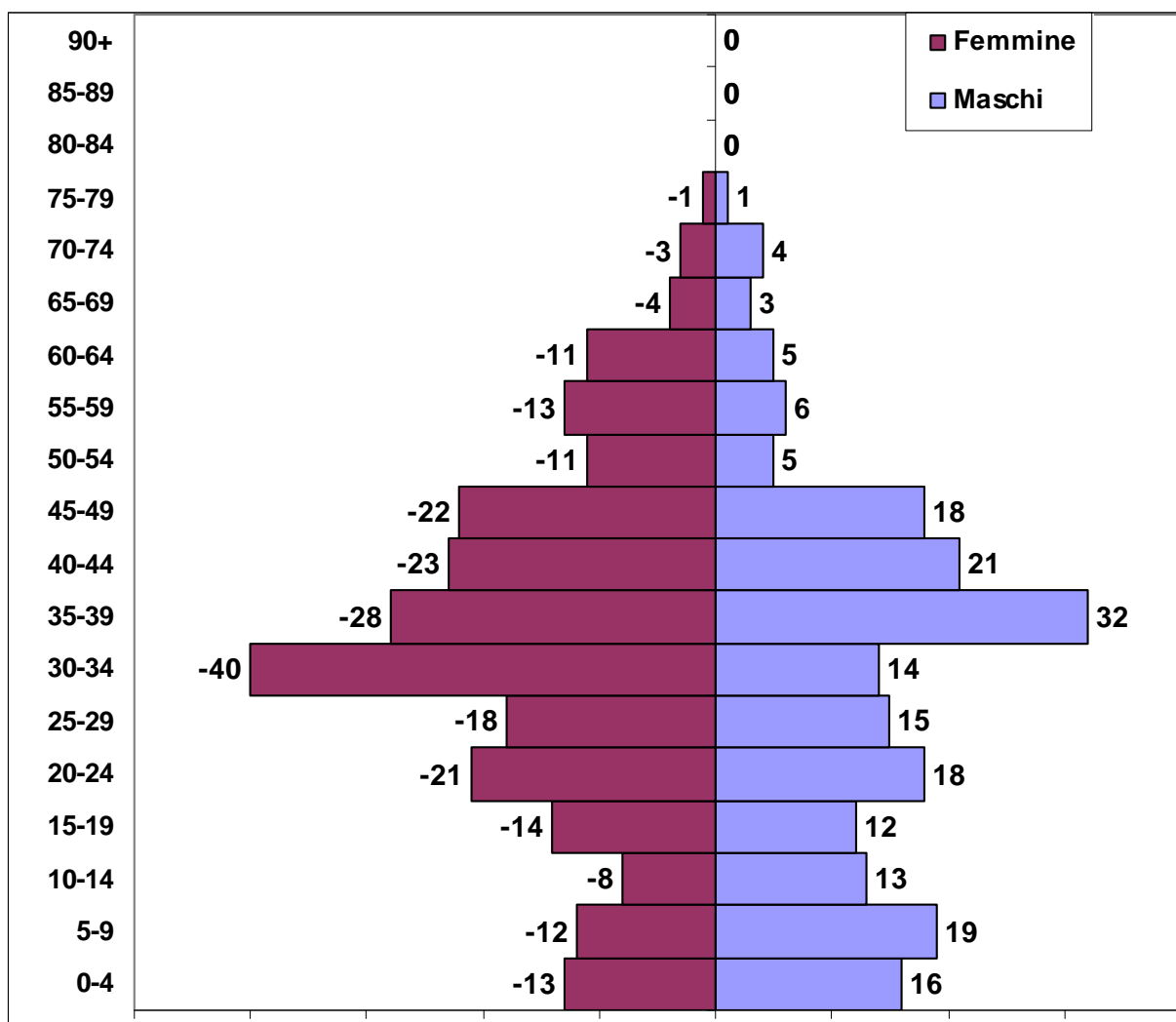


Figura 11 - Piramide popolazione straniera anno 2010

Popolazione italiana					
	2006	2007	2008	2009	2010
Totale	5003	5018	5083	5090	5156
Fino a 15 anni	663	655	663	667	662

Popolazione straniera					
	2006	2007	2008	2009	2010
Totale	321	332	390	428	444
Fino a 15 anni	70	67	87	93	81



Tavola 12 - Percentuale stranieri (%)					
	2006	2007	2008	2009	2010
Totale	6,4	6,6	7,7	8,4	8,6
Fino a 15 anni	10,6	10,2	13,1	13,9	12,2

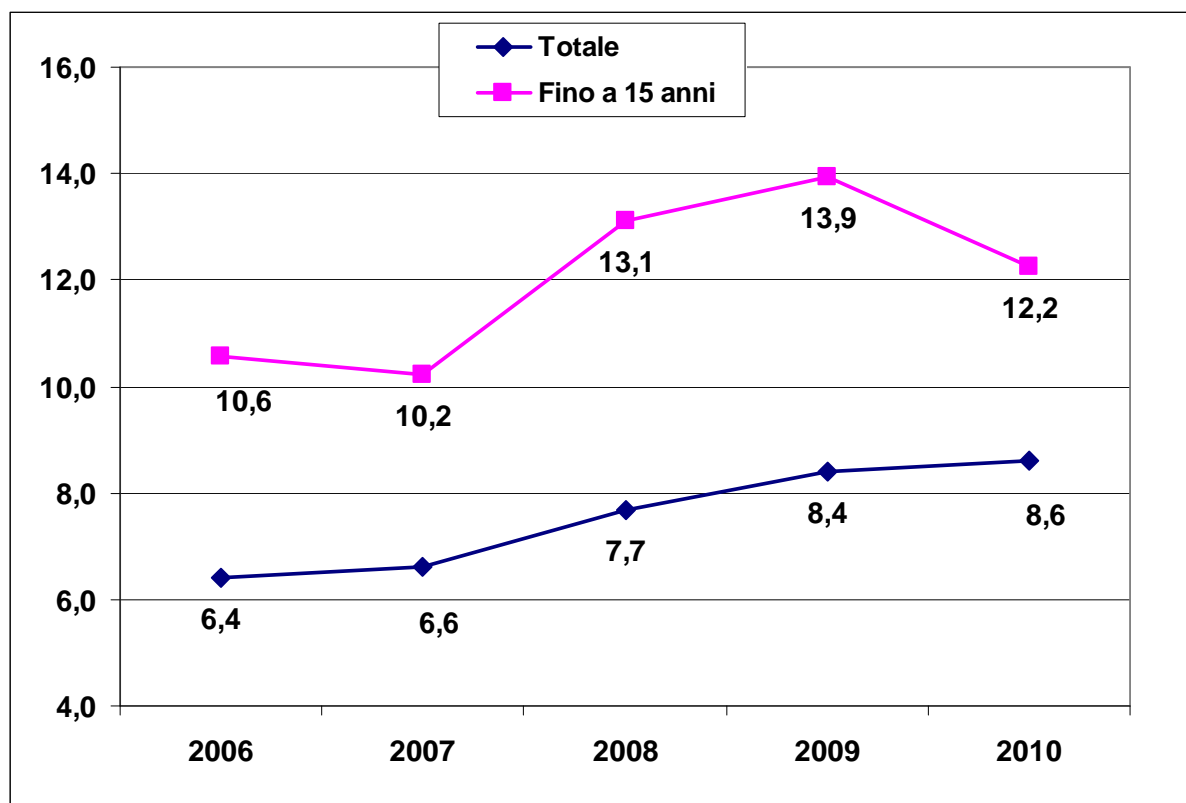


Figura 12 - Percentuale stranieri



Tavola 13 - Calcolo dell'età media

Età centrali	Popolazione italiana					Popolazione straniera				
	2006	2007	2008	2009	2010	2006	2007	2008	2009	2010
2,5	0,1	0,1	0,1	0,1	0,1	0,2	0,2	0,2	0,2	0,2
7,5	0,3	0,3	0,3	0,3	0,3	0,6	0,6	0,6	0,5	0,5
12,5	0,6	0,5	0,5	0,5	0,5	0,7	0,8	0,7	0,7	0,6
17,5	0,7	0,8	0,8	0,8	0,8	1,2	1,4	1,2	1,0	1,0
22,5	1,1	1,0	1,0	1,0	1,0	1,4	1,2	1,4	1,6	2,0
27,5	1,4	1,4	1,4	1,4	1,4	2,8	2,8	2,5	2,4	2,0
32,5	2,2	2,1	2,1	1,9	1,9	4,8	4,3	4,0	3,6	4,0
37,5	2,7	2,7	2,7	2,7	2,7	4,0	4,9	4,8	5,0	5,1
42,5	3,2	3,2	3,4	3,4	3,2	4,6	3,7	3,3	3,7	4,2
47,5	3,3	3,5	3,4	3,6	3,6	1,5	2,6	4,1	3,9	4,3
52,5	3,5	3,4	3,4	3,6	3,7	3,6	3,3	2,2	2,3	1,9
57,5	3,9	4,0	3,9	3,6	3,7	2,0	1,7	2,4	2,3	2,5
62,5	3,6	3,6	3,6	4,0	4,1	1,0	1,7	1,1	1,9	2,3
67,5	4,2	4,0	4,1	4,1	3,8	1,3	1,0	1,6	1,6	1,1
72,5	3,9	3,9	4,3	4,0	4,4	0,5	0,7	0,9	0,7	1,1
77,5	4,4	4,2	3,9	3,9	3,7	0,5	0,7	0,4	0,4	0,3
82,5	4,1	4,1	3,8	3,8	3,7	0,3	0,2	0,0	0,0	0,0
87,5	2,0	2,2	2,7	2,9	2,9	0,0	0,0	0,0	0,0	0,0
95,5	1,2	1,2	1,2	1,1	1,3	0,3	0,3	0,0	0,0	0,0



Tavola 13a - Età media: Italiani e stranieri											
	Popolazione italiana						Popolazione straniera				
Età media	2006	2007	2008	2009	2010		2006	2007	2008	2009	2010
		46,2	46,3	46,6	46,7	46,8		31,1	32,0	31,3	31,8

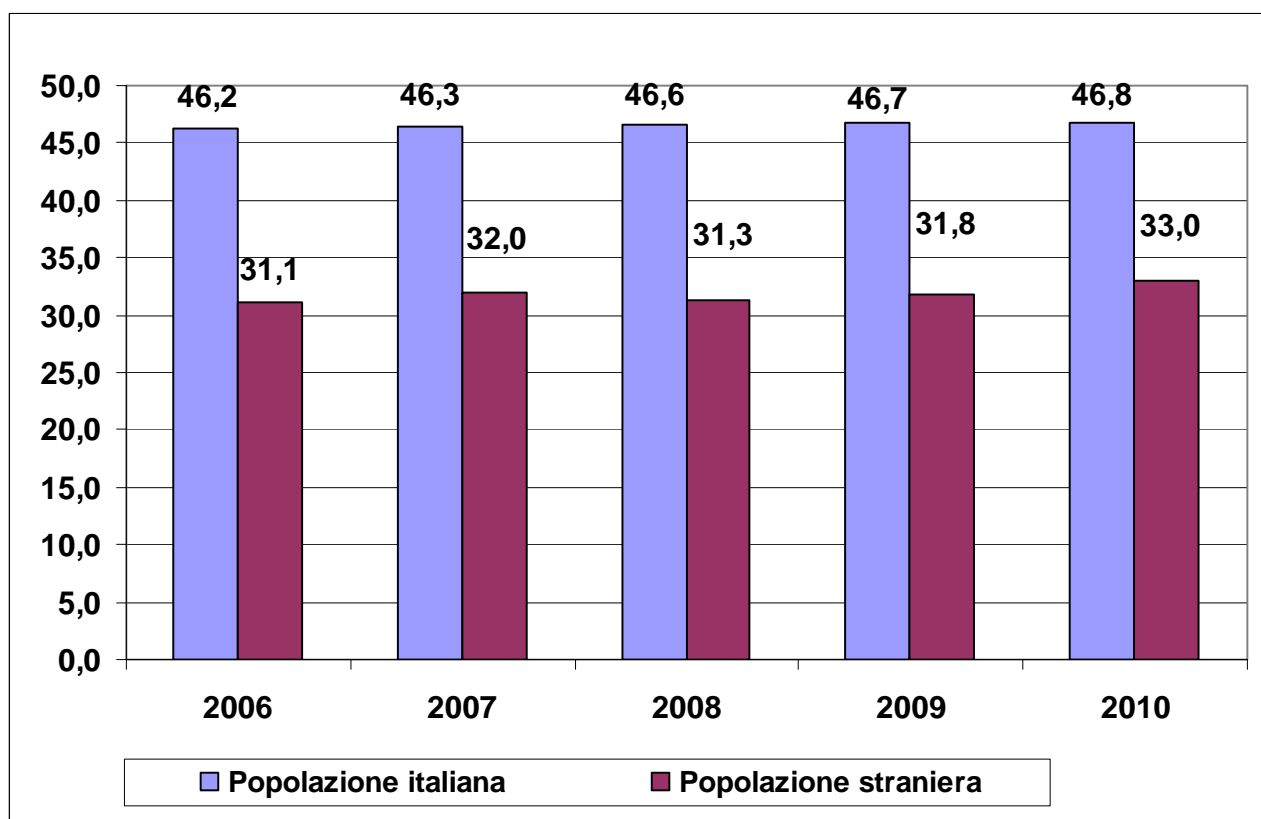


Figura 13 - Età media: italiani e stranieri



Tavola 14 - Stranieri residenti per area di provenienza

Aree di provenienza	2007	2008	2009	2010	%	%	%	%
					2007	2008	2009	2010
Unione europea	103	115	138	160	28,69	29,49	32,24	36,04
Altri paesi europei	84	87	95	91	23,40	22,31	22,20	20,50
Asia	8	9	13	20	2,23	2,31	3,04	4,50
Africa	151	166	167	155	42,06	42,56	39,02	34,91
America sett.	5	4	4	4	1,39	1,03	0,93	0,90
America centro-merid.	7	8	10	13	1,95	2,05	2,34	2,93
Oceania	1	1	1	1	0,28	0,26	0,23	0,23
Apolidi	0	0	0	0	0,00	0,00	0,00	0,00
Totale	359	390	428	444				

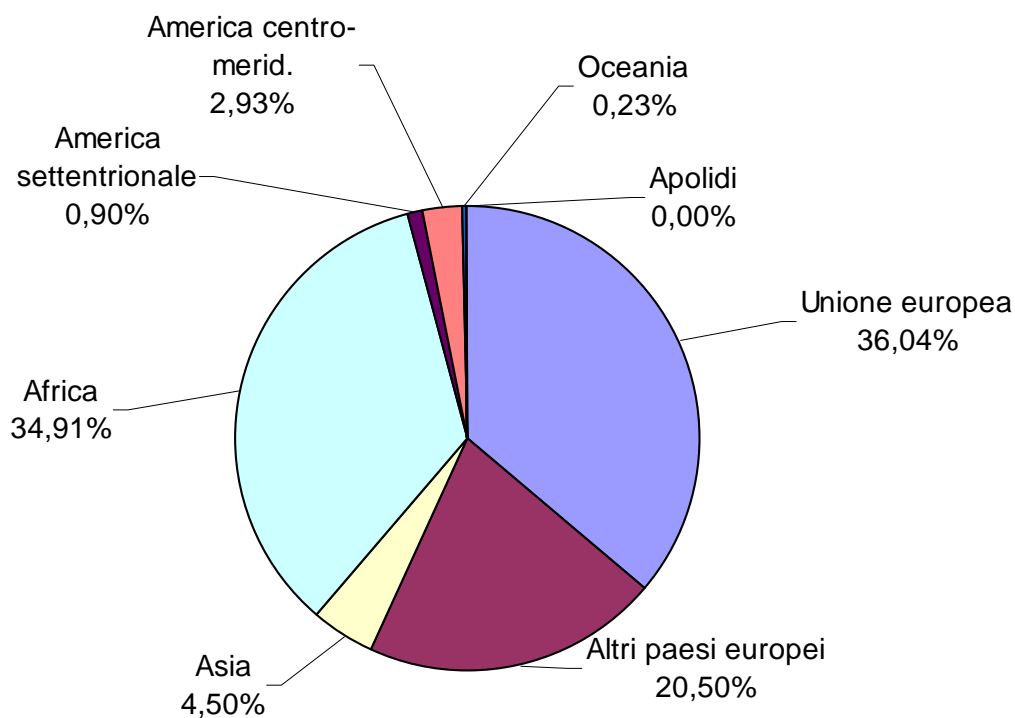


Figura 14 - Stranieri residenti per area di provenienza - Anno 2010



Tavola 15 - Stranieri residenti per paese di cittadinanza				
	2006	2010	2010 (%)	2010/2006
TOTALE PAESI	321	444	100,0	38,3
Marocco	131	148	33,3	13,0
Romania	48	124	27,9	158,3
Albania	43	47	10,6	9,3
Macedonia	24	27	6,1	12,5
Ucraina	11	8	1,8	-27,3
Filippine	8	8	1,8	0,0
Regno Unito	6	7	1,6	16,7
Polonia	5	7	1,6	40,0
Tunisia	4	7	1,6	75,0
Stati Uniti	4	5	1,1	25,0
Ecuador	4	4	0,9	0,0
Francia	4	4	0,9	0,0
India	3	4	0,9	33,3
Svizzera	3	4	0,9	33,3
Germania	4	3	0,7	-25,0
Altri paesi	23	40	9,0	73,9

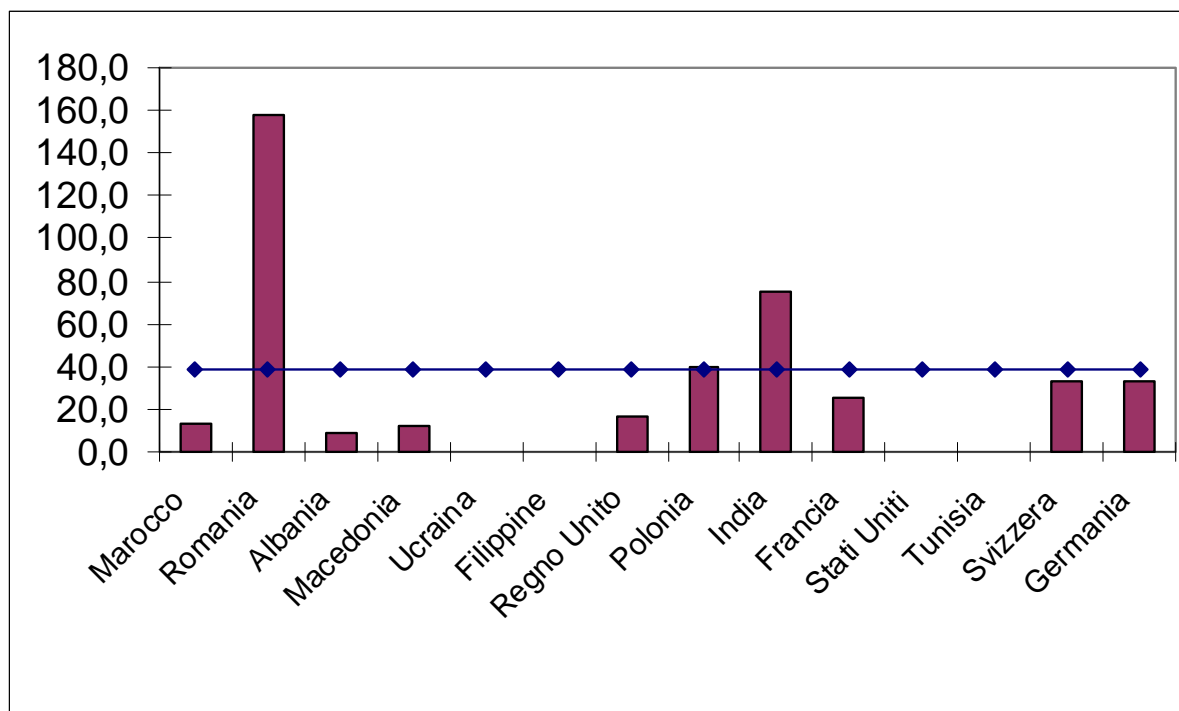


Figura 15 - Tasso di incremento della popolazione straniera per cittadinanza.
Variazione % 2010/2006

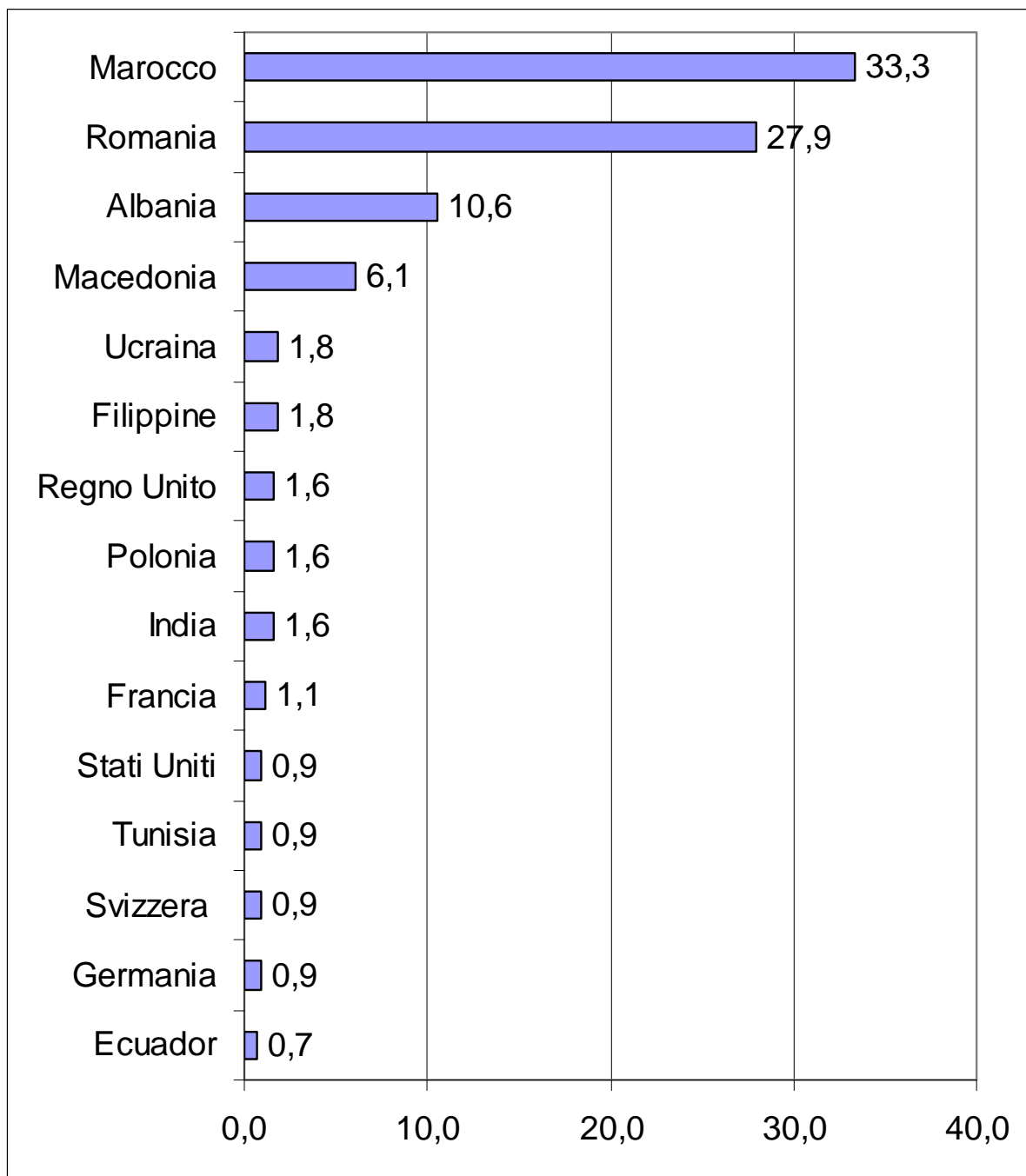


Figura 16 - Graduatoria (%) stranieri residenti per paese di cittadinanza.
Anno 2010